

GELENEKSEL MOTİFLERİN SANAT ESERLERİNDE KULLANIMINA DAİR GÖRSEL BİR OKUMA: HENRİ MATISSE

A Visual Reading On The Use Of Traditional Motifs In Artworks: Henri Matisse

Dr. Öğretim Üyesi. Esra YILDIRIM

Bartın Üniversitesi, Eğitim Fakültesi, Güzel Sanatlar Eğitimi Bölümü, Bartın/TÜRKİYE

ORCID ID: <https://orcid.org/0000-0003-2229-3679>

ÖZET

Motif, kültüre ait bir değer olmakla birlikte; gittikçe gelişen kültürel bir yansımadır. Renkleri ve motifleri eserlerinde ustalıkla kullanan, 20. yüzyıl modern sanatın en önemli ressamlarından olan Henri Matisse'in aksine aynı dönemde, modern mimari teorisyeni Adolf Loos'un cömert süslemelerin aksine pürüzsüz, net yüzeyleri ve daha modern estetik ilkeleri savunmaktadır. Araştırmanın konusunu Matisse'in motif barındıran eserleri üzerinden görsel okumalar gerçekleştirebilmeyi oluşturmaktadır. Bu bağlamda araştırmada nitel araştırma yöntemi ile betimsel analiz yaklaşımı kullanılmaktadır. Gündelik nesnelere üzerinde oluşup, gelişen motif belli ki günlük yaşam ve sanat arasında bir köprü kurarak; sanatın üretildiği döneme ait olma ve yaşam ile bağ kurma durumlarını açıklayabilmektedir. Araştırmada Anadolu'ya ait motiflerin sembolik anlamları ve Matisse'in motifsel üretimleri incelenmektedir. Motif ve motifin köklerinden beslenen bir sanatçı olarak Matisse'in eserleri üzerinden yapılan değerlendirmeler sonucunda; günümüzde dahi postmodernizmin eklektik yapısı, motifin sanatta kullanımını destekler niteliktedir sonucuna ulaşılmaktadır.

Anahtar Kelimeler: Motif, Henri Matisse, Oryantalizm, Geleneksel Sanat, Anadolu Motifleri.

ABSTRACT

Although the motif is a cultural value; it is an evolving cultural reflection. Henri Matisse, who was one of the most important painters of 20th century modern art, who skillfully used colors and motifs in his works. The subject of the research is to be able to make visual readings on Matisse's works that contain motifs. In this context, qualitative research method and descriptive analysis approach depending on this method are used in the research. The motif that is formed and developed on everyday objects is evidently by establishing a bridge between daily life and art; can explain the state of belonging to the period in which art was produced and to connect with life. In the research, the symbolic meanings of Anatolian motifs and Matisse's motif productions are examined. As a result of the evaluations made on the works of Matisse, as an artist who feeds on the motif and its roots; Even today, the eclectic structure of postmodernism supports the use of motifs in art.

Key Words: Motif, Henri Matisse, Orientalism, Traditional Art, Anatolian Motifs.

1. GİRİŞ

Motif, sanat alanında nerdeyse tüm toplumları etkilemektedir ve toplumlar, geleneksel, yerel motiflerden beslenmektedir. Motiflerin önemli bir işlevi de kültürü betimlemek ve geleneği korumaktır. Geleneksel motifler, bir topluma, kültüre aittir ve o toplumun coğrafi özellikleri, yaşam tarzları ve dini inançları motifleri şekillendirmektedir. Modern sanatlar bağlamında sanatçılar, yenilikçi bir üslup kurgulamada motiflerden esinlenmektedirler. Sanat eseri üretiminde, geleneksel motiflerin insanlık tarihinin bir kültür mirası olduğunu varsaydığımızda; üretilen eserler, yerel olandan hareketle evrenselliğe ulaşmaktadır. Bazen bir türküde bazen bir günlük eşyada bazen de halk danslarında beliren motifler, sanatçıların beslenme kaynaklarıdır ve yaşanmışlık barındırmaktadır. Kimi motifler, tarih öncesi dönemden bu yana aynen hiç değişmeden, değiştirilmeden günümüze değin ulaşmaktadır. Kimi motifler ise; zaman içerisinde değişip, dönüşerek başlangıç anlamlarını yitirmiş olabilmektedir. Değişen anlam bakımından svastika motifi bu durum bağlamında örnek teşkil edebilir. Çünkü bir zamanlar mutluluk ve şansı temsil eden bu motif, sonrasında savaşı ve vahşeti çağrıştırdığı bilinmektedir. Sanatçılar, kendi içinde buldukları toplumun sanatından beslenmektedir. Kültür, insanlığın ortak malıdır ve toplumun izlerini taşımaktadır. Bundan dolayı sanatçıların, motiflerden esinlenmelerinin nedeni daha net anlaşılmaktadır. Sanat alanında

yerel olma, bir sanatçının yaşadığı toplumdan beslenmesi anlamına gelmekte ve toplumsal çevresinin ürettiği motiflerden ilham alma olarak açıklanabilmektedir. Araştırma da Çatalhöyük'ten günümüze değin halı, kilim vb. alanlarda kullanılmış olan Anadolu motiflerine ve bu motiflerin sembolik anlamlarına yer verilmektedir. Sanatçıların ise üretilen bu motifleri ele alışı, onu içselleştirip yansıtması bağlamında Henri Matisse'in eserleri üzerinden görsel okumalarla sanatsal açıdan değerlendirme yapılmaya çalışılmaktadır. Matisse'in motif barındıran eserlerine araştırmada literatür taraması ile ulaşılmaktadır. Sanatçının Madras Rouge (Kırmızı Madras Başlığı), Mavi Natürmort, Oryantal Halı Üzerinde Heykelcik ve Vazolar, Danslı Natürmort, Cezayirli Kadın, Sardunyalı Natürmort, Ressamın Ailesi ve Terasta Zerdüş isimli 8 eseri hem plastik açıdan hem anlamsal bir bütünlükte, ele alınması planlanarak; geleneksel motiflerin, Batılı anlamdaki tuval resmine kattıkları değerler bağlamında sonuca ulaşılmaya çalışılmaktadır. Motifler, süsleme amaçlı olmalarının yanı sıra aslında derinlerinde görünenden daha fazla bir anlam içermektedir. Her bir motif, farklı duygu yüklüdür ve kimi sevinç, ümit barındırırken kimi de korku, acı duygularını barındırmaktadır. Bereket, nazar, doğurganlık vb. kavramlarla ön plana çıkan bu geleneksel motifler, ortak kavramlarla birlikte ortak bir sembol yumağına dönüşmektedir. Bu bağlamda insanlık tarihinde birçok toplum tarafından ortak sembol olarak kullanılan hayat ağacı motifi örnek gösterilebilmektedir. Türk Dil Kurumu'nun motif tanımından yola çıkarak; motifin tekrarlanarak bir bezeme işini oluşturabildiği sonucuna da varılabilmektedir. Motiflerin tekrarı ile ritim duygusu belirginleşmekte olup; hararet duygusu öne çıkmaktadır. Halı ve kilimlerde sıklıkla kullanılmış olan bu tekrarlar, sanat eserlerinde tuvalde figürün arka fonunda bir kumaş üzerinde motifler olarak ya da farklı şekillerde karşımıza çıkmaktadır. Renk ve denge bakımından tuval resmine hizmet ederken; taşıdığı anlamsal sembollerle de resimlerin anlamsal bağını güçlendirmektedir.

2. ANADOLU MOTİFLERİ VE ANLAMLARI

Anadolu motiflerini taşıdıkları anlam bakımından 3 ana başlık altında toplayabilmekteyiz. Bu ana başlıklar; doğum ve çoğalma ile ilgili motifler, hayatı simgeleyen motifler ve ölüm ile ilgili motiflerdir. Doğum ve çoğalma ile ilgili motifler: elibelinde motifi, koçboynuzu motifi, bereket motifi, insan motifi, saçbağı motifi, küpe motifi, bukağı motifi, sandıklı motifi, aşk ve birleşim motifi ve yıldız motifidir. Hayatı simgeleyen motifler ise beslenme ile ilgili motifler (su yolu motifi), korunma ile ilgili motifler (pıtrak, el, parmak ve tarak motifi, muska ve nazarlık motifi, göz motifi, haç motifi, çengel motifi), canı korumak için kullanılan motifler (yılan ve ejder motifi, akrep motifi, kurt ağzı, kurt izi canavar ayağı motifi), ölümsüzlük ve soy ile ilgili motifler (hayat ağacı motifi, im) olarak dört alt başlıkta toplanmaktadır. Ölüm ile ilgili motifler ana başlığında kuş motifi bu kategoride değerlendirilmektedir. Sözü edilen bu motiflerin her birinin anlamı ve görsellerinden örnekler sunulmaktadır.

“Elibelinde motifi, dişiliğin simgesidir. Sadece analık ve doğurganlığı değil, aynı zamanda uğur, bereket, kısmet, mutluluk ve neşeyi de sembolize eder.” (Erberk, 2002:12). Koçboynuzu motifi, erkekliği sembolize etmektedir. Kahramanlık, güç gibi anlamlar barındıran bu motif, koçboynuzlarının ön, yan ve tepeden görünüşü spiral ya da hilal formları ile stilize edilmektedir. Bereket motifi, çeşitli bitki ya da hayvanın soyutlanmış bir halidir. Örneğin nar, incir, üzüm vb. bitkiler ile geyik, balık, uğur böceği vb. hayvanların sadeleştirilmiş bir sembolü olarak yorumlanmaktadır. (Görsel 1)

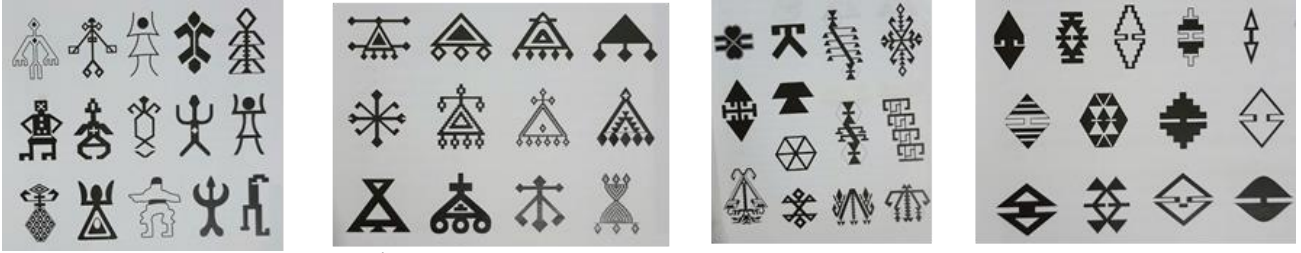


Görsel 1. Elibelinde Motifi, Koçboynuzu Motifi, Bereket Motifi.

Kaynak: Erberk, M., (2002). Çatalhöyük'ten Günümüze Anadolu Motifleri, Kültür ve Turizm Bakanlığı Yayınları.

İnsan motifi, aklın ve yaratıcılığın sembolü olarak karşımıza çıkmaktadır. Düşünen bir varlık olan insan aynı zamanda üretendir de. Saçbağı motifi, evlilik kavramı ile ilişkilendirilen bir motiftir ve evlilik isteğini dile getirmesi nedeniyle sembolik bir anlam taşımaktadır. Küpe motifi de tıpkı saçbağı motifi gibi evlilik kavramı ile ilişkilendirilmektedir. Bukağı, atlarla ilgili bir kelime olup, atların otlaktan ayrılmasına engel

olmak amacıyla ayaklarına takılmaktadır. Bu bağlamda bukağı motifi, iki eş kenar üçgenin birleştiği ve ayrılmamayı dolayısıyla ailenin devamlılığını ifade etmektedir. (Görsel 2)



Görsel 2. İnsan Motifi, Saçbağı Motifi, Küpe Motifi, Bukağı Motifi.

Kaynak: Erberk, M., (2002). Çatalhöyük'ten Günümüze Anadolu Motifleri, Kültür ve Turizm Bakanlığı Yayınları.

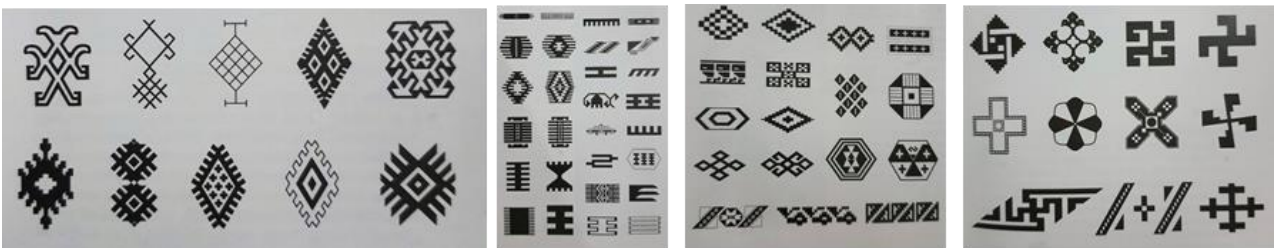
Sandıklı motifi, saçbağı ve küpe motifi gibi evlilik beklentisini simgelemektedir. Ancak farklı olarak bebek ile ilgili beklentileri de ifade etmektedir. Aşk ve birleşim motifi, aslında Ying-Yang olarak bilinen Uzak Doğu'ya ait bir motifin Anadolu versiyonudur. Yıldız motifi, yıldızın köşe sayısına göre farklı anlamlara gelmektedir. Örneğin beş köşeli yıldız, mükemmelliği simgelerken; altı köşeli yıldız zıtlıkları ve evrenin karmaşıklığını simgelemektedir. Su yolu motifi, hem bedensel hem de ruhsal bir temizlenmenin ve yeniden doğuşun sembolü olarak görülmektedir. Ayrıca su yolu motifi, hayatın devamlılığını ve erdemi de ifade etmektedir. (Görsel 3)



Görsel 3. Sandıklı Motifi, Aşk ve Birleşim Motifi, Yıldız Motifi, Su yolu Motifi.

Kaynak: Erberk, M., (2002). Çatalhöyük'ten Günümüze Anadolu Motifleri, Kültür ve Turizm Bakanlığı Yayınları.

Pıtrak motifi, bilinen pıtrak bitkisinin stilizasyonudur. Dikenli ve yapışkan özelliklere sahip bu bitki motifinin kötülüklerden koruduğuna inanılmaktadır. İnsanların ve hayvanların üzerine yapışan bu bitki, kötü niyetleri uzaklaştırması ile bilinmektedir. Bu sebeple bu motif, hem nazara karşı koruyucu hem de bolluk kavramlarıyla ilişkilendirilmektedir. El, parmak ve tarak motifi, yaratıcılıkla ilişkilendirilmektedir. İnsanın elini kullanan bir varlık olduğu düşünüldüğünde diğer canlılardan ayırt edici özellik olarak karşımıza çıkmaktadır. Bu bağlamda insan, el ve parmaklarını kullanan üretici bir varlıktır. Muska ve nazarlık motifi, halk arasında bilinen adıyla nazar değmesine karşı koruyuculuğuna inanılan bir motiftir ve soldaki görselde örnekleri sunulmaktadır. Göz motifi de yine nazara karşı koruyuculuk işlevi üzerinden değerlendirilmektedir ve sağdaki görselde çeşitleri sunulmaktadır. Ancak muska ve nazarlık motifinden farklı olarak göz motifi, entelektüel algınının da sembolü olarak bilinmektedir. (Görsel 4)

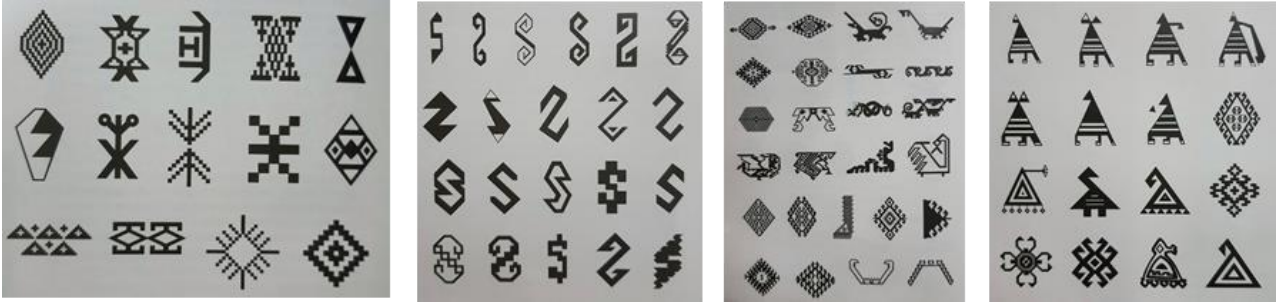


Görsel 4. Pıtrak Motifi, El, Parmak ve Tarak Motifi, Muska ve Nazarlık Motifi, Göz Motifi.

Kaynak: Erberk, M., (2002). Çatalhöyük'ten Günümüze Anadolu Motifleri, Kültür ve Turizm Bakanlığı Yayınları.

Haç motifinde hacın kuzey yönündeki ucu gökyüzünü, güney yönündeki ucu yeryüzünü, batı yönündeki ucu iyiliği ve doğu yönündeki ucu kötülüğü vurgulamaktadır. Bunun dışında haç motifi, evrenselliği simgeleyen bir motif olarak karşımıza çıkmaktadır. Çengel motifi, dişil ve eril enerjiyi sembolize etmektedir. Ayrıca kadın-erkek gibi zıtlıklar üzerinden örneğin; dağ-vadi, rüzgâr-su gibi kavramları da sembolize etmektedir. Yılan ve ejder motifi, mitolojik olarak benzer anlamlara gelmektedir. Yılanın büyüğü olarak düşünülen ejder ve yılan motifinin sembolik anlamlarının arasında şifa, ölümsüzlük ve koruyuculuk olduğu

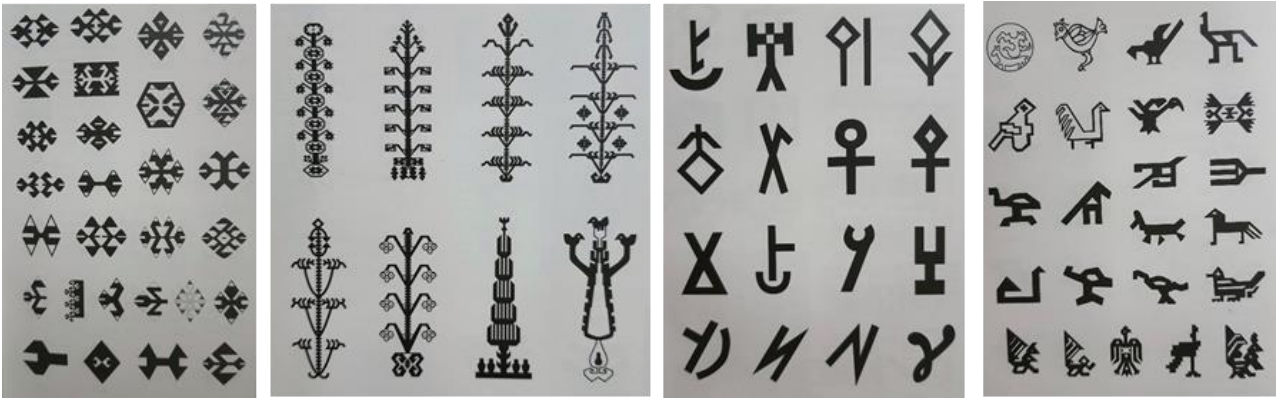
bilinmektedir. Akrep motifi de yılan ve ejderha motifi gibi koruyuculuk anlamına geldiğinden genellikle korunma amacı ile kullanılan bir motiftir. (Görsel 5)



Görsel 5. Haç Motifi, Çengel Motifi, Yılan ve Ejder Motifi, Akrep Motifi.

Kaynak: Erberk, M., (2002). Çatalhöyük'ten Günümüze Anadolu Motifleri, Kültür ve Turizm Bakanlığı Yayınları.

Kurt ağzı, kurt izi, canavar ayağı olarak bilinen bu motif, göçebelere canavar olarak isimlendirdiği kurdun ağzının, ayak izinin şeklini andırmaktadır ve iyimserliği ve koruyuculuğu sembolize etmektedir. Hayat ağacı motifi, kökleri ile yerin altını, gövdesi ile yerin yüzünü ve dalları ile de cenneti sembolize etmektedir. İm motifinin bir diğer adı damgadır ve tarihte Türkler ailelerini, obalarını, boylarını ifade etmek için bu damgaları kullanmaktadır. Bu bağlamda iz bırakma içgüdüleri tüm toplumlar için geçerli olduğundan evrensel bir motiftir ve im motifini, ölümsüzlük ve soya ilişkin bir motiftir. Kuş motifi, ölüm ile ilgili olduğu bilinen bir motiftir ve kuşlar türlerine göre farklı anlamlar taşıyabilmektedir. Örneğin; baykuş, karga uğursuz olarak düşünülürken; güvercin, bülbül uğurlu olarak düşünülebilmektedir. (Görsel 6)



Görsel 6. Kurt ağzı, Kurt izi, Canavar ayağı Motifi, Hayat ağacı Motifi, İm Motifi, Kuş Motifi.

Kaynak: Erberk, M., (2002). Çatalhöyük'ten Günümüze Anadolu Motifleri, Kültür ve Turizm Bakanlığı Yayınları.

3. HENRİ MATİSSE'İN MOTİF BARINDIRAN RESİMLERİNİN ANALİZİ

Henri Émile Benoît Matisse, özellikle renk kullanımıyla tanınan Fransız ressam ve yaşadığı dönemde sanatta devrim yaratan isimler arasında yer almaktadır. Çalışmalarının yoğun renkçiliği ve vurgulayıcı stili, ona giderek daha cesur bir biçim sadeleştirilmesi getirmiştir. Matisse, Fausta vakit geçirdikten sonra genellikle oryantalist temalar taşıyan eserler üretmektedir. “Oryantalizm kavramı ilk kez 19. yüzyıl başlarında Fransızların başlattığı, diğer Batı Avrupalı sanatçılar arasında hızla yayılan bir resim tarzını, üslubunu ifade etmek için kullanılmıştır.” (Coşkun, 2019:216). “On sekizinci yüzyıl sonu ile on dokuzuncu yüzyıl başlarında Şarkiyatçılık moda haline gelmişti. (...) ondokuzuncu yüzyılda Delacroix ile gerçekten düzinelerce başka Fransız ve İngiliz ressamlarında Şark tarzı tablolar, temsil biçimlerine görsel bir ifade ve kendine özgü bir yaşam kazandırdı.” (Edward, 2001:128-129). Matisse'in makasla oyararak oluşturduğu motif kolajları, belirli bir toplum ve kültüründen izler taşımaktadır. Motiflerin sanatsal anlamda eserlerde kullanılmasıyla birlikte kilim deseni olarak da tasarlanmaktadır. Bu motiflerin kolajları, rahip cübbesi olarak kullanılmaktadır. Ancak makasla oyararak oluşturduğu bu çalışmalar, araştırmada kapsam dışı tutulmuştur. Sanatçının salt tuval üzerine yağlıboya çalışmaları araştırma için referans olarak kabul edilmektedir. Batılı anlamda resim sanatında tuval üzerine yağlıboyanın kabul edilmesi nedeniyle sanatçının bu eserleri üzerinden motif okumaları gerçekleştirilmektedir. Henri Matisse'in Kırmızı Madras Başlığı isimli tuval üzerine yağlıboya resminde portresini çizdiği kadın figürü, ressamın eşi Amélie Noellie Parayre Matisse olduğu bilinmektedir. Eseri incelediğimizde; eserdeki figürün kırmızı renkte eşarp benzeri bir kumaşı başına doladığı görülmektedir. Bu kumaşın üzerindeki sarı renkli motifler son derece

dikkat çekicidir. Benzer motifsel ifadeler, figürün giydiği elbisede de görülmektedir. Lacivert üzerine kırmızı çiçek ve dal motiflerinin görüldüğü bu elbisenin yaka, kol ve göğüs bölgesinde ise beyaz üzerine lacivert yaprak benzeri motifler işlenmektedir. Esere ilk baktığımızda düz fon önünde, ellerini üst üste getirmiş bir şekilde oturan bu kadın figürünün en çarpıcı yanının motifler olduğu gözlemlenmektedir. Birbirine zıtlık yaratacak şekilde renklendirdiği sanatçının bu eseri, 1907 yılına tarihlenmektedir. Yalınlığın vurgulandığı modern bir döneme tarihlenen bu eserde motifler içinde ele aldığı eşinin portresi, dönem incelendiğinde de son derece önemli olduğu anlaşılabilmektedir. (Görsel 7)



Görsel 7. Henri Matisse, Kırmızı Madras Başlığı, 1907, Tuval üzerine yağlıboya, 99,4 x 80,5 cm.

Kaynak: https://en.wikipedia.org/wiki/Henri_Matisse, Erişim tarihi: 03.07.2021.

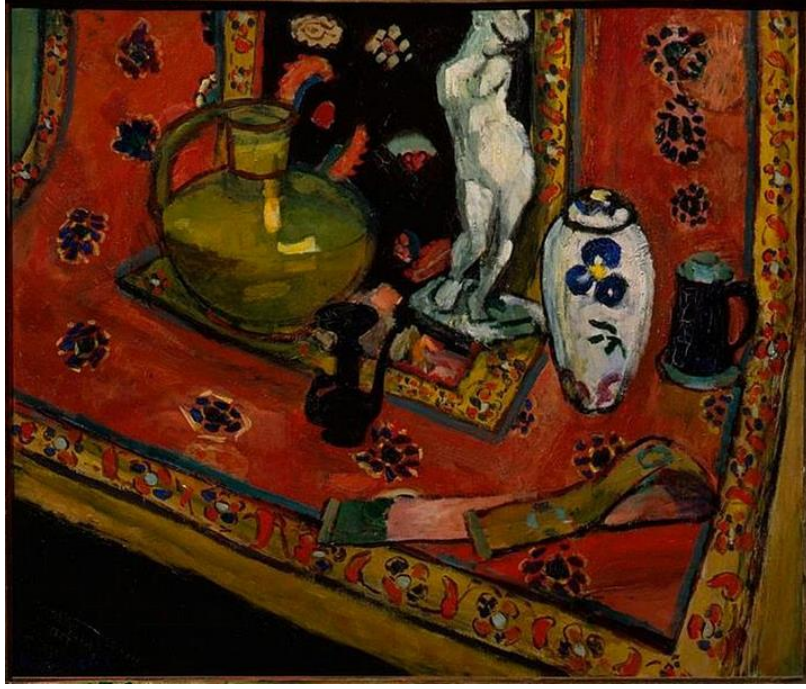
Sanatçının yine 1907 yılına tarihlenen Mavi Natürmort isimli eseri incelendiğinde; eserde masanın üzerine serilmiş örtünün beyaz üzerine mavi tonlardaki desenlerden oluştuğu görülmektedir. Sepet içerisinde çiçeklerin bulunduğu motifleri seçebildiğimiz bu kumaşın dışında eserde masanın arkasındaki duvarda yine çiçek motiflerine rastlanmaktadır. Natürmortun kurgusuna bakıldığında Cezanne'nin eserlerini andırdığı görülmektedir. (Görsel 8)



Görsel 8. Henri Matisse, Mavi Natürmort, 1907, Tuval üzerine yağlıboya, 89,5 x 116,8 cm.

Kaynak: https://en.wikipedia.org/wiki/Henri_Matisse, Erişim tarihi: 03.07.2021.

Oryantal Halı Üzerinde Heykelcik ve Vazolar isimli eserini, sanatçı 1908 yılında üretmektedir. Eser incelendiğinde; tuvalin hemen hemen her yerini kaplayan oryantal bir halı dikkat çekmektedir. Halıyı eserinde bu denli ön planda yansıtması nedeniyle araştırma açısından sanatçının bu eseri önemli olarak sayılabilmektedir. Oryantal halının üzerinde bir testi, vazo ve heykelcik dışında birkaç obje daha görülmektedir. Vazonun üzerindeki motiflerin, beyaz üzerine mavi çiçek ve dallardan oluştuğu görülmektedir. Halının doğuya özgü motifler barındırdığı açıkça görülürken; sıcak renklerdeki tonları ile de eserde halının ön plana çıkmasını ve üzerindeki yeşil tonlardaki testi ile zıtlık oluşturmaya neden olmaktadır. (Görsel 9)



Görsel 9. Henri Matisse, Oryantal Halı Üzerinde Heykeltik ve Vazolar, 1908, Tuval üzerine yağlıboya, 89 x 105 cm.

Kaynak: https://en.wikipedia.org/wiki/Henri_Matisse, Erişim tarihi: 03.07.2021.

Sanatçının Cezayirli Kadın isimli eseri, 1909 yılına tarihlenmekte olup; figürün arkasında görülen motifler, oryantal bir halıyı akıllara getirmektedir. Beyaz tonlardaki kıyafet içerisindeki figürün, ön plana gelmesi için koyu tonlarda kırmızı ve sarılı bu kilim benzeri obje, figür ile zıtlık yaratmaktadır. Geometrik motiflerden oluşan bu halı, Anadolu motiflerini anımsatmaktadır. (Görsel 10)



Görsel 10. Henri Matisse, Cezayirli Kadın, 1909, Tuval üzerine yağlıboya, 81 x 65 cm.

Kaynak: https://en.wikipedia.org/wiki/Henri_Matisse, Erişim tarihi: 03.07.2021.

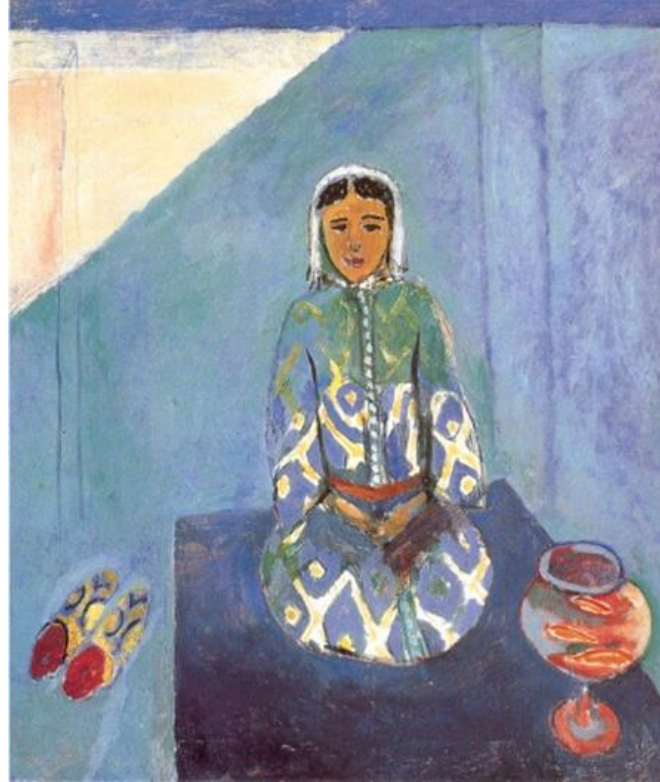
Sanatçının Ressamın Ailesi olarak isimlendirdiği bu eseri, odanın içerisinde oryantalist bir halının yerde serili olması bakımında oldukça önemlidir. Sadece halıdaki motifler değil, duvar ve koltuklardaki motiflerde oldukça dikkat çekicidir. Oryantalist halı incelendiğinde; ilk bölümde sembolik anlamlarıyla açıkladığımız birçok motifi bu halıda görmekteyiz. Batılı bir ressamın Ressamın Ailesi ismini verdiği bir eserinde böylesi motiflerin kullanılması doğu ve batı sentezi gibi algılanabilmekte ve motiflerin esere kattığı anlam bakımından son derece anlamlıdır. (Görsel 11)



Görsel 11. Henri Matisse, Ressamın Ailesi, 1911, Tuval üzerine yağlıboya, 143 x 194 cm.

Kaynak: https://en.wikipedia.org/wiki/Henri_Matisse, Erişim tarihi: 03.07.2021.

Terasta Zerdüşt isimli eser, sanatçının 1912 yılında tuvale yağlıboya tekniği ile aktardığı, kadın figüründen oluşan bir kompozisyonudur. Eser incelendiğinde; figürün kıyafeti ve yanı başında duran, henüz çıkartmış olduğu terlikleri desenlidir. Bu deseni oluşturan motifler, yine çoğunlukla sanatçının eserlerinde karşılaştığımız gibi açık renk üzerine mavi tonlardaki motiflerden oluşmaktadır. (Görsel 12)



Görsel 12. Henri Matisse, Terasta Zerdüşt, 1912, Tuval üzerine yağlıboya, 116x100 cm.

Kaynak: https://en.wikipedia.org/wiki/Henri_Matisse, Erişim tarihi: 03.07.2021.

4. SONUÇ

Motifler, dini, coğrafi vb. amaçlarla üretilen, kültürel izler taşıyan formlar olup; kendi toplumlarına ait gibi görünseler de aslında insanoğlunun ortak mirası olarak düşünülebilmektedir. Sanatçılar motiflerden hareketle özgün bir anlatım dili oluşturarak; kendi köklerini gelecek kuşaklara aktarmaktadır. Bu bağlamda Matisse'in üretimleri, motiflerin renk ve dekoratif unsurlarının da gözle görüldüğü denemelerden oluşmaktadır. Motifler aslında taşıdıkları anlamlar gözetilmeden eserlerinde ön plana çıkmaktadır. Bir bakıma renge duyulan büyük ilgi de motifleri ele almasında etkili olmuş olabilmektedir. Motiflerin

derinliğine inildikçe; zengin bir form ve renk çeşitliliği içerdiğinden beslenme kaynağı olarak sanatçıları etkilediği ve etkilemeye devam edeceği görülmektedir. Fovizm akımının kurucularından olan Matisse'in primitivizmden etkilendiği açıkça görülmektedir. Bu bağlamda motifi eserlerinde kullanan sanatçı, motifin içerdiği Doğu ve İslam sanatının, halı ve kilimlerin gücünü eserlerinde sıklıkla kullanmaktadır.

KAYNAKÇA

Edward, S. (2001). Şarkiyatçılık, çev. Berna Ülner, İstanbul: Metis Yayınları.

Erberk, M. (2002) Çatalhöyük'ten Günümüze Anadolu Motifleri, Ankara: Kültür ve Turizm Bakanlığı Yayınları.

Coşkun, Z. (2019) "Oryantalizm, Edward Said Ve Sanat Tarihinde Değişimler", Stratejik ve Sosyal Araştırmalar Dergisi, Sayı 3 s. 216.

Wikipedia. "Henri Matisse", https://en.wikipedia.org/wiki/Henri_Matisse, Erişim tarihi: 03.07.2021.

